



BTH19 v2



BTH35 v2



VISORI TERMICI BURRIS

BTH19 v2 | BTH35 v2

manuale utente



OVERVIEW:

Congratulazioni per l'acquisto di questo Termico Burris monoculare . E' necessario leggere questo manuale prima dell'uso e di conservarlo per consultazioni future. Questa guida spiega il funzionamento dei modelli BTH 19 v2 e BTH35 v2 .

ATTENZIONE!

Non puntare i dispositivi di imaging termico verso fonti di energia ad alta intensità come il sole o emettitori laser in quanto possono danneggiare permanentemente il rilevatore a infrarossi!

ACCESSORI:

Tracolla

Borsa

Cinturino da polso

M1913 GUIDE

USB-C | USB-A CAVO

USB-C | RCA CAVO

VISORI TERMICI BURRIS BTH V2 INDICE

COMANDI OPERATIVI	4
SPECIFICHE TECNICHE	5
FUNZIONALITÀ DI PRODOTTO	7
FUNZIONALITÀ DEI PULSANTI	8
PORTA USB-C	9
PULSANTE ACCENSIONE FUNZIONALITÀ	10
MESSA A FUOCO DEI TERMICI BURRIS	11
OPZIONI DI MENU	12
PALETTE COLORI	13
IMPOSTAZIONI TERMICHE	14
IMPOSTAZIONI GENERALI	16
TELEMETRO STADIAMETRICO	18
WI-FI	19
IMPOSTAZIONI DI ACCENSIONE	20
IMPOSTAZIONI DI ARCHIVIAZIONE	21
RIPRISTINARE LE IMPOSTAZIONI PREDEFINITE	
RISOLUZIONE DEI PROBLEMI	22
STOCCAGGIO E MANUTENZIONE	23
GARANZIA	
TRADUZIONI	

VISORI TERMICI BURRIS BTH V2

COMANDI OPERATIVI



TERMICI BURRIS

SPECIFICHE TECNICHE

Modello	BTH19 v2	BTH35 v2
Sensore		
Tipo di sensore	VO _x	
Risoluzione - pixel pitch	400 x 300 - 12μm	
Spettro	8 to 14μm	
NETD	≤ 50mk @F1 25°C	
Distanza di rilevamento (cervo)	500m 550yds	1000m 1100yds
Proprietà ottiche		
Lunghezza focale	19mm F1.0	35mm F1.0
Messa a fuoco	Messa a fuoco manuale	
Campo visivo (DEG)	14.4 x 10.8°	7.8x5.9°
Immagini		
Frequenza fotogrammi	50 Hz	
Zoom ottico	1.8x	3.3x
Zoom digitale	1x to 4x	
Display		
Tipo di visualizzazione	0.4" LCOS	
Risoluzione	1280x960	
Oculare	distanza focale ≥ 17mm, Exit diametro ≥ 5.3mm	
Ingrandimento dell'oculare	13.8x	
BATTERIA		
Tipo di batteria	2x 18650 (integrate interne)	
Durata batteria	≥ 5 ore @25°C	
Standby automatico	Off/5 Min/10 Min/15 Min	
Spegnimento automatico	Off/15 Min/30 Min/60 Min	

SPECIFICHE TECNICHE

(CONTINUA)

Interfaccia	
USB-C	Alimentazione/Ricarica trasferimento file Video
Interfaccia video	Connessione Applicazione Burris (Live video stream-ing) video analogico (USB-C to RCA)
Interfaccia di montaggio	UNC 1/4 - 20 threaded insert Accessory picatinny rails (included)
Ambientale	
Temperatura di esercizio	14°F to 122°F -10°C to 50°C
Impermeabile	Si
Attributi fisici	
Peso	≤630g ≤22oz
Dimensioni (LxWxH)	249mm x 61mm x 70mm 9.8in x 2.4in x 2.8in

VISORI TERMICI BURRIS BTH V2

FUNZIONALITÀ

Modello	BTH19 v2	BTH35 v2
Zoom fluido	Si	
Foto	Si	
Video	Si	
Wi-fi	Si	
Luminosità dello schermo	Scala di scorrimento con livelli regolabili	
Intensità termica	Scala di scorrimento con livelli regolabili	
Contrasto dell'immagine	Scala di scorrimento con livelli regolabili	
Miglioramento dell'immagine	Si	
Modalità scena	Enhanced/Highlight/Nature	
Modalità di risparmio energetico	Si	
Colori	Bianco caldo/Nero caldo/Rosso caldo/Verde caldo/Blu caldo	
Tracciamento fonte calore	Si	
Indicatore di lavoro	Visibile sul display	
Indicatore di carica	Visibile sul display	
Calibrazione	automatica/manuale	
Telemetro stadiametrico	Si	
Spegnimento automatico	Off / 15 min / 30 min / 60 min	
Stand-by automatico	Off / 5 min / 10 min / 15 min	
Impostazioni della lingua	inglese, spagnolo, italiano, francese, tedesco, russo, finlandese, svedese, danese, polacco	
Impostazioni dell'ora	Si	
Impostazioni watermark	Si	
PIP	In alto a sinistra, in alto al centro, in alto a destra, OFF	
Ripristino predefinito	Ripristina le impostazioni di fabbrica	
Formattazione scheda memoria	Si	

VISORI TERMICI BURRIS BTH V2

FUNZIONE DEI PULSANTI

Modello	BTH19 v2	BTH35 v2
Not In Menu Button Function - SHORTCUT MENU		
Pulsante destro	Passa alla modalità scena	
Pulsante sinistro	Passa alla modalità tavolozza colori	
Pulsante su	Zoom + (Max 4x)	
Pulsante giù	Zoom - (Min 1x)	
Funzioni Bottone Menù		
Pulsante M	Premere per accedere al menù/ Fare selezione del menù	
Pulsanti su / giù	Per navigare nei menù	
Pulsante destro	Accede ai sottomenù	
Pulsante sinistro	Ritorna al menù precedente	
Pulsante Foto/ Video		
	Pressione breve	Pressione lunga
Modalità Video		Inizia registrazione Video; Tenere Premuto di nuovo per Stop Registrazione
Modalità foto	Scatta foto	Video





PORTA USB

USB-C a USB-A

Il cavo di ricarica fornito è un cavo da USB-C a USB-A. Il funzionamento del dispositivo mentre è collegato consentirà comunque al dispositivo di caricarsi.

INDICATORE DI CARICA

Il pulsante di accensione visualizza un LED verde che funge da indicatore di carica. Il LED verde rimarrà acceso mentre è acceso e in modalità di sospensione. L'indicatore di carica lampeggerà quando il dispositivo è in carica (indicatore di carica). L'indicatore di carica può essere disattivato nelle impostazioni generali (vedere pagina 17).

La termocamera deve essere completamente carica prima del primo utilizzo. Caricare il dispositivo per un minimo di 4 ore o finché l'indicatore di carica non smette di lampeggiare.

Nota: Specifiche di ricarica: 5 V, 2 A. Non caricare la batteria in un ambiente con temperatura superiore a 40° C o 104° F.

USB-C a RCA

Il BTH è dotato di un cavo da USB-C a RCA in modo che il display BTH possa essere visto su uno schermo più grande o connesso su un dispositivo DVR.

FOTO / VIDEO

Il BTH memorizza localmente i video e le foto registrati nella scheda di memoria integrata da 16 GB. Trasferisci i file su un dispositivo mobile tramite l'app BurrisConnect o su un PC tramite un cavo USB. Scopri come connetterti e scaricare la nostra App (vedi pagina 19). Utilizzare Reformat Storage per cancellare la scheda di memoria (vedere pagina 21).



SPEGNIMENTO



Per spegnere completamente il dispositivo, tenere premuto il pulsante di accensione finché non viene visualizzata la barra di avanzamento completamente rossa e l'unità è spenta. Per annullare il processo di spegnimento è sufficiente rilasciare il pulsante di accensione prima che la barra di avanzamento sia piena. Questa operazione attiverà manualmente la modalità Standby.

STAND -BY

Per mettere la termocamera in modalità Stand-by, tenere premuto il pulsante di accensione, quindi rilasciarlo prima che la barra di avanzamento dello spegnimento sia completata. La modalità standby si disattiva il display e pone il processore in uno stato di basso consumo energetico. La termocamera può essere riaccesa rapidamente premendo il pulsante di accensione. Mentre è in Standby, l'unità rimane connessa all'App tramite WI-FI.

AUTO SPEGNIMENTO

Il BTH include una funzione di spegnimento automatico se non viene rilevata alcuna attività. La durata dell'inattività può essere modificata nelle impostazioni di alimentazione (vedere pagina 20). La pressione di qualsiasi pulsante riavvierà il timer della durata dell'inattività.

AUTO STAND-BY



Il BTH include un'auto funzione standby se nessuna attività è stato rilevato. La durata dell'inattività può essere modificata nelle impostazioni di alimentazione (vedere pagina 20). La pressione di qualsiasi pulsante riavvierà il dispositivo.

Nota: premere rapidamente il pulsante di accensione per nascondere la schermata del menu.



MESSA A FUOCO

CORREZIONE DIOTTRICA

L'oculare può essere messo a fuoco in modo che il display appaia nitido e chiaro. Seguire questa procedura per regolare rapidamente la messa a fuoco.

1. Accendere il dispositivo e accedere al Menu. Se le icone e il testo del menu appaiono nitidi e chiari, non sono necessarie ulteriori regolazioni.
2. Se le icone e il testo del menu non appaiono nitidi e chiari, ruotare l'anello color argentato di regolazione diottrica situato vicino all'oculare finché le icone e il testo del menu non risultano nitidi e chiari.

REGOLAZIONE DELLAMESSA A FUOCO

La ghiera di messa a fuoco si trova all'estremità dell'obiettivo del BTH e viene utilizzata per mettere a punto la messa a fuoco.

La messa a fuoco deve essere regolata in base alla distanza dell'oggetto visualizzato per avere un'immagine nitida.

Distanza minima di messa a fuoco: BTH35 v2 - 3ft (90cm) | BTH 19 v2 - 18in (46 cm)

COPRIOBIETTIVO

Si consiglia di coprire l'obiettivo con il copri obiettivo fornito per proteggere l'obiettivo quando il prodotto non è in uso.

INGRANDIMENTO, ZOOM

Quando lo schermo non visualizza le impostazioni del menu, utilizzare i pulsanti su e giù per regolare l'ingrandimento dell'immagine della finestra. Ci sono ingrandimenti 1x, 2x e 4x. Tieni premuti i pulsanti Su e Giù per abilitare lo Zoom fluido.

OPZIONI MENÙ

Per aprire l'impostazione premere il pulsante "M" per visualizzare le opzioni del menù.

Le icone del menu che vedi sono descritte di seguito:



COLORI



IMPOSTAZIONE TERMICA



IMPOSTAZIONI GENERALI TERMICO



STADIAMETRICO



WI-FI



IMPOSTAZIONE RISPARMIO ENERGETICO



IMPOSTAZIONI MEMORIA



RIPRISTINO IMPOSTAZIONI DI FABBRICA



COLORI

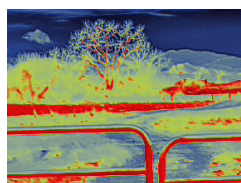
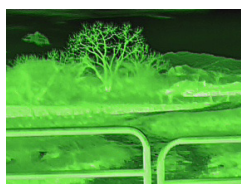
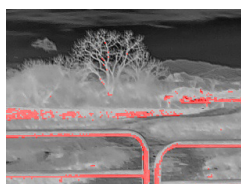
WHITE HOT - Gli oggetti con temperature più elevate sono visualizzati in bianco o grigio chiaro.

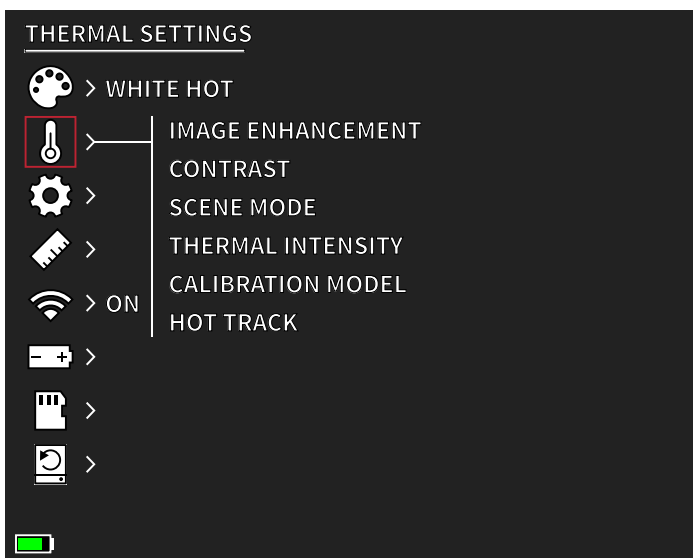
BLACK HOT – Gli oggetti con temperature più elevate sono visualizzati in nero o grigio scuro.

RED HOT – Gli oggetti con temperature più elevate sono mostrati in rosso. Gli utenti possono regolare l'intensità del rosso nel profilo colore nel menu a discesa Impostazioni termiche, quindi Intensità termica.

GREEN HOT – Gli oggetti con temperature più elevate sono mostrati in verde più chiaro.

BLUE HOT - Gli oggetti con temperature più basse sono mostrati in blu o blu scuro e le temperature più alte sono mostrate in rosso e giallo.





CONFIGURAZIONI

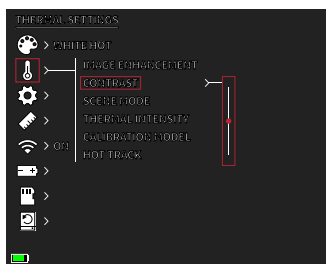
MIGLIORAMENTO IMMAGINE

ON/OFF SETTING

L'immagine viene migliorata in modo automatico e permette di vedere al meglio tutti i dettagli termici all'interno della inquadratura.

CONTRASTO

Il contrasto dell'immagine può essere regolato utilizzando le frecce su e giù. Una barra di scorrimento verrà visualizzata sul lato destro dello schermo.



modalità di inquadratura

I dispositivi termici Burris possono essere programmati per funzionare utilizzando tre diverse modalità di inquadratura che utilizzano un algoritmo integrato per migliorare la qualità dell'immagine e le capacità di rilevamento termico in vari ambienti. A seconda delle condizioni ambientali, scegli quale modalità scena funziona meglio per te.

- **Nature Mode:**

Fornisce la massima quantità di differenziazione termica sullo schermo utilizzando il maggior numero di scale di colori. Questa modalità è particolarmente utile in ambienti in cui gli oggetti nel campo visivo hanno temperature simili.

- **Enhanced Mode:**

Evidenzia gli oggetti più caldi nel campo visivo aumentando notevolmente la loro intensità.

- **Highlight Mode:**

Crea un contrasto significativo tra gli oggetti più caldi e più freddi nel campo visivo aumentando l'intensità degli oggetti più caldi e diminuendo l'intensità degli oggetti più freddi.

INTENSITÀ TERMICA

Modifica la gamma di colori verso le due estremità della scala di temperatura per la tavolozza dei colori attiva. Gli oggetti più caldi possono essere resi più caldi o più freddi utilizzando questa

impostazione.

MODALITÀ CALIBRAZIONE

- **AUTOMATICO:**

Il dispositivo corregge automaticamente la qualità dell'immagine senza alcuna azione.

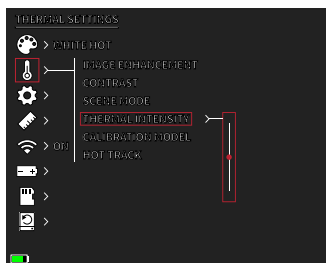
- **MANUALE:**

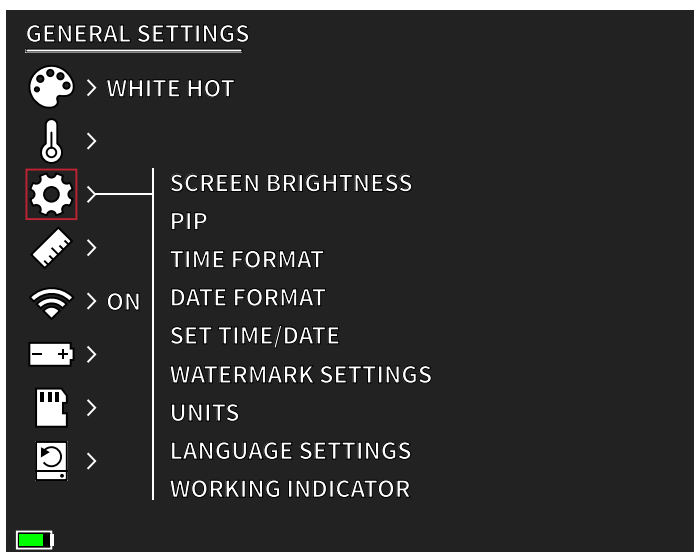
L'utente corregge manualmente la qualità dell'immagine secondo necessità e l'otturatore del dispositivo si chiude per la calibrazione.

TRACCIAMENTO CALORE

ON/OFF SETTING

Il mirino bianco individua la zona in cui la temperatura più alta.





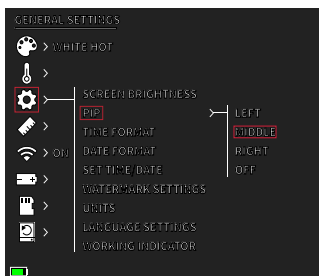
CONFIGURAZIONE GENERALE

LUMINOSITÀ DELLO SCHERMO

I livelli di luminosità possono essere regolati utilizzando le frecce su e giù. Una barra di scorrimento verrà visualizzata sul lato destro dello schermo.

PIP (PICTURE IN PICTURE)

Quando l'immagine della finestra PIP è attiva a ingrandimento 2x, nel display compare il dettaglio dell'area inquadrata.



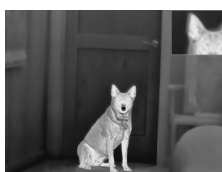
L'utente ha la possibilità di posizionare la finestra PIP nell'area superiore sinistra/centrale/destra del display.



SINISTRA



CENTRO



DESTRA

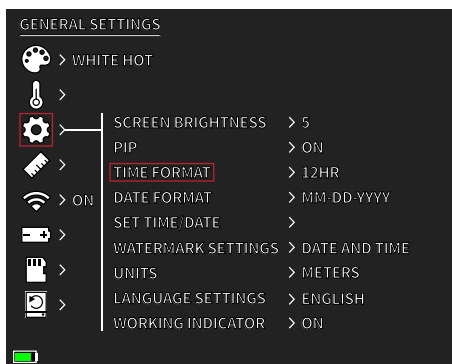
FORMATO ORA

- 12 hr /24 hr

Scegli tra l'ora standard o militare.

FORMATO DATA

- MM-DD-YYYY
- DD-MM-YYYY
- YYYY-MM-DD



Settaggio ora data

- Immissione data (giorno, mese, anno).
- Immissione dell'ora (ora, minuti)



settaggio filigrana

Gli utenti possono scegliere lo stile di visualizzazione della filigrana di data e ora sullo schermo.

- SOLO DATA
- SOLO ORARIO
- DATA E ORA
- NESSUNO

UNITÀ DI MISURA

La termocamera può visualizzare in unità imperiali o metriche.

SETTAGGIO LINGUE

Gli utenti possono scegliere tra 10 lingue: inglese, spagnolo, italiano, francese, tedesco, russo, finlandese, svedese, danese, polacco.

FUNZIONAMENTO

ON/OFF SETTING | ADJUSTABLE SLIDER 1-10 (LED BRIGHTNESS)

Il LED verde sul pulsante di accensione può essere acceso o spento e il livello di luminosità del LED verde può essere regolato.

STADIAMETRIC RANGEFINDER



TELEMETRO STADIAMETRICO

FUNZIONALITÀ BOTTONE:

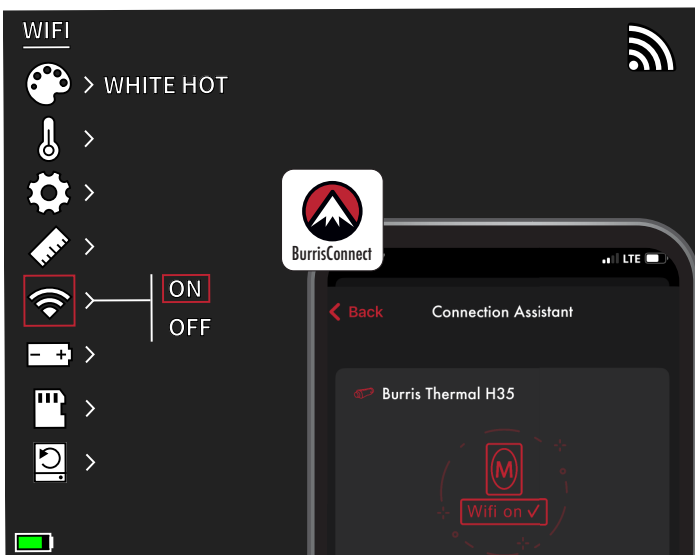
- Freccia su - Aumenta spaziatura, 1 unità
- Freccia giù - Diminuisce spaziatura, 1 unità

Il telemetro stadiametrico consente di stimare la distanza di un bersaglio. Ci sono quattro dimensioni disponibili sul dispositivo:

Coniglio (20 cm/7,8 pollici), Coyote (52 cm/20,4 pollici)
Cinghiale (80 cm/31,4 pollici), Cervo (100 cm/39,3 pollici).

COME USARE GLI STADI:

- Allineare la linea orizzontale inferiore con la parte superiore dell'immagine. Premere il pulsante Su/Giù per modificare la larghezza tra le linee orizzontali superiore e inferiore finché la linea orizzontale superiore non è allineata con la parte superiore dell'icona di destinazione.
- La distanza può ora essere calcolata e visualizzata automaticamente.
- Confrontando la taglia del bersaglio con le tre taglie degli animali di riferimento, l'utente può calcolare approssimativamente la distanza del bersaglio.



CONFIGURAZIONE W-FI

La termocamera può essere collegata all'app del telefono cellulare tramite WI-FI e può essere utilizzata da remoto. Quando il WI-FI è acceso, ma non connesso, l'icona WI-FI lampeggerà. Quando il WI-FI è connesso, l'icona WI-FI è sempre accesa.



DOWNLOAD
BURRISCONNECT

Sul tuo cellulare, cerca e scarica "BurrisConnect" dall'app store per telefoni cellulari.

Apri BurrisConnect e trova il WI-FI di "BTH-XXXX" nelle impostazioni WI-FI del tuo cellulare.

NOME DEL DISPOSITIVO: BTH-XXXX

PASSWORD: 12345678

Dopo che la connessione è andata a buon fine, l'utente può operare da remoto.

- Android - Download in Google Play
- IOS - Download in Apple store

POWER SETTINGS

 > WHITE HOT

 >

 >

 >

 > ON

 > **AUTO STANDBY** > OFF

AUTO POWER OFF > OFF

SUPER ENERGY SAVING MODE > OFF

 >

 >



CONFIGURAZIONE

AUTO STAND-BY

Se non vi è alcuna operazione nel tempo di impostazione, entra in modalità Stand-by. Se l'indicatore di lavoro è acceso prima di entrare in modalità Stand-by, l'indicatore di lavoro lampeggerà in modalità Stand-by.

- Auto Stand-by Timeout Options
OFF | 5 MIN | 10 MIN | 15 MIN

AUTO POWER

Se non viene eseguita alcuna operazione entro il tempo impostato, la termocamera si spegnerà automaticamente.

- Auto Power Timeout Options
OFF | 5 MIN | 30 MIN | 60 MIN

SUPER ENERGY SAVING MODE

- Super Energy Saving Mode
OFF / ON



L'icona Super Energy Saving verrà visualizzata nell'angolo in basso a sinistra, accanto all'indicatore della batteria quando la modalità è attivata. Mentre la modalità è attivata, le impostazioni WI-FI e Luminosità dello schermo sono disabilitate.

Nota: lo standby automatico e lo spegnimento automatico non possono essere eseguiti mentre il WI-FI è connesso.

IMPOSTAZIONI:

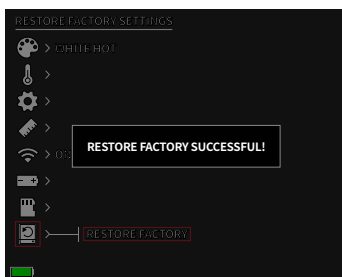
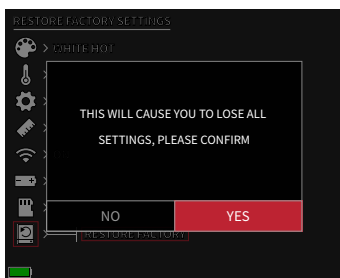
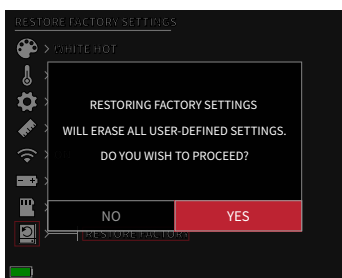
Formatta memoria

- SI / NO

Nota: la formattazione della memoria elimina tutti i supporti archiviati sul dispositivo.



Ripristino:
Questa funzione ripristina le impostazioni di fabbrica.



VISORI TERMICI BURRIS BTH V2

RISOLUZIONI PROBLEMI



FOTO SALVATA



FOTO NON SALVATA.

SPAZIO INSUFFICIENTE



FUNZIONE CATTURA FOTO NON DISPONIBILE
(SCOLLEGARE IL CAVO USB)



VIDEO SALVATO



VIDEO NON SALVATO.

SPAZIO INSUFFICIENTE



FUNZIONE CATTURA VIDEO NON DISPONIBILE
(SCOLLEGARE IL CAVO USB)



IL WI-FI È ATTIVO E IL DISPOSITIVO È CONNESSO



WI-FI ATTIVO E DISPOSITIVO NON CONNESSO



WI-FI DISABILITATO

MODALITÀ SUPER RISPARMIO ENERGETICO ATTIVA



REGOLAZIONE LUMINOSITÀ SCHERMO DISABILITATA
MODALITÀ SUPER RISPARMIO ENERGETICO ATTIVA



MEMORIA QUASI PIENA



MEMORIA INSUFFICIENTE



BATTERIA QUASI SCARICA AVVISO ARRESTO
IMMINENTE

MANUTENZIONE

Quando la termocamera non verrà utilizzata per un lungo periodo, conservarla in un ambiente asciutto e ben ventilato. Caricare la termocamera per almeno quattro ore ogni due mesi durante la conservazione. Trascurare di seguire la procedura di ricarica durante la conservazione ridurrà la durata della batteria.

La lente a infrarossi della termocamera è rivestita con

una pellicola antiriflesso. Pulire l'obiettivo solo in presenza di sporco o macchie. Strofinamenti frequenti possono danneggiare il rivestimento della lente. Per pulire le superfici non ottiche della termocamera, non strofinare con solventi o detergenti chimici. Sulle superfici esterne, pulire con un panno in microfibra morbido e asciutto.

GARANZIA

I prodotti Burris Thermal Handheld sono coperti da Garanzia Limitata. Burris riparerà o sostituirà il prodotto se difettoso. Non smontare la termocamera in quanto ciò invaliderà la garanzia. Contattare il rivenditore Burris più vicino per assistenza. Per informazioni dettagliate sulla garanzia scansionare i codici QR di seguito.



GARANZIA
2 ANNI





BURRIS COMPANY INC

331 East 8th St.,
Greeley, CO 80631
1-888-440-0244

© 2022 Burris Company.
BURRISOPTICS.COM

info Italia:
theworldofberetta.it